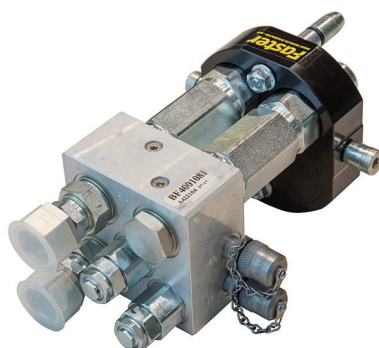


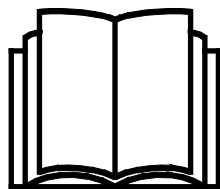
AVANT®

Valikuline lisavarustus töövahendite jaoks



Lisatavad hüdraulikaplokid

Toote number	Voolujaotusklapp	A421684
	2-suunaline reguleeritav rõhuvabastusventiil	A422104
	Topelt-kontrollklapp	A422968
	Manomeetrid	A422475



Enne seadme kasutamist lugege hoolikalt käesolevat kasutusjuhendit ja järgige juhiseid.

Hoidke juhend hilisemaks kasutamiseks alles.

Manufacturer:

AVANT®
AVANT TECNO OY
e-mail: sales@avanttecno.com

Ylötie I
33470 YLÖJÄRVI
FINLAND
Tel. +358 3 347 8800
Fax +358 3 348 5511

SISUKORD

1. EESSÕNA	4
Selles kasutusjuhendis kasutatud hoiatussümbolid	5
2. ETTENÄHTUD KASUTUSOTSTARVE	6
3. KOKKUMONTEERIMISE JUHISED	7
3.1 Hüdraulilise lisavarustuse paigaldamine	7
3.1.1 Paigaldustööde jaoks nõutav kvalifikatsioon:	8
3.1.2 Hüdrauliliste komponentide ohutusjuhised.....	9
3.1.3 Hüdraulikalitmiike pingutamine	10
3.2 Hüdraulikaplokkide paigaldamine	12
3.3 Elektriline ühendamine.....	13
3.4 Mitmikliitmiku süsteem	13
4. TEHNILISED ANDMED	14
5. KASUTAMISE JUHISED	16
5.1 Voolujaotusklapp	16
5.2 Topelt-kontrollklapp.....	16
5.3 2-suunaline reguleeritav rõhuvabastusventiil.....	17
5.3.1 Avanemisrõhk	17
5.4 Manomeetrid	18
5.4.1 Manomeetrite paigaldamine	18
6. HOOLDAMINE JA TEENINDUS	19
6.1 Hüdrauliliste komponentide ülevaatus.....	19
6.2 Utiliseerimine tööea lõpus.....	20
7. GARANTII TINGIMUSED	21

I. Eessõna

Avant Tecno Oy tänab teid, et ostsite selle töövahendi oma Avant laaduri jaoks. See on konstrueeritud ja toodetud aastatepikkuse kogemuse põhjal tootearenduse ja tootmise vallas. Tutvudes käesoleva juhendiga ja järgides selle juhiseid, tagate oma ohutuse ning seadme tõrgeteta töötamise ja pika tööea. Enne seadme kasutamist või hooldustööde tegemist lugege juhend tähelepanelikult läbi.

Selle juhendi eesmärk on aidata teil:

- kasutada seadet ohutult ja efektiivselt
- märgata ja ennetada ohtlikke olukordi
- hoida seade korras ja tagada selle pikk tööiga

Antud juhendi abil saab isegi kogenematu kasutaja töövahendit ja laadurit ohutult kasutada. Kasutusjuhend sisaldab ka kogenud AVANTI operaatorite jaoks olulisi juhiseid. Tagage, et kõik laaduri kasutajad oleks enne seadmete kasutamist läbinud instrueerimise ning tutvunud laaduri ja iga kasutatava töövahendi kasutusjuhendiga ning kõikide ohutusjuhistega. Seadmete kasutamine muuks otstarbeks peale käesolevas juhendis kirjeldatute on keelatud. Hoidke see kasutusjuhend käepärast kogu seadme tööea jooksul. Seadme müümisel või edasiandmisel andke uuele omanikule kindlasti kaasa ka käesolev juhend. Kui kasutusjuhend on kadunud või kahjustatud, saate tellida uue Avanti edasimüüjalt või tootjalt.

Lisaks juhendis olevatele ohutusjuhistele peate järgima kõiki tööohutuseeskirju, kohalike seadusi ja muid seadme kasutamisega seotud eeskirju. Eriti tuleb jälgida eeskirju, mis puudutavad seadme kasutamist üldkasutatavatel teedel. Enne kui kasutate laadurit maantee läheduses, küsige Avanti müüjalt lisainfot kohalike eeskirjade kohta.

Võtke ühendust AVANTI edasimüüjaga küsimuste korral, hoolduse, varuosade või mis tahes muude masina kasutamisel tekkinud probleemide osas.

See kasutusjuhend on ingliskeelse originaaljuhendi tõlge. Pideva tootearenduse tõttu võivad mõned kasutusjuhendis toodud andmed teie seadmest erineda. Joonistel võib olla kujutatud valikulisi seadmeid või omadusi, mis ei ole hetkel saadaval. Jätame endale õiguse muuta juhendi sisu ilma eelneva teatamiseta. Autoriõigus © 2021 Avant Tecno Oy. Kõik õigused kaitstud.

Selles kasutusjuhendis kasutatud hoiatussümbolid

Juhendis kasutatakse järgmisi hoiatussümboleid. Need tähistavad tegureid, mida tuleb arvesse võtta, et vähendada kehavigastuste või varalise kahju riski.



HOIATUSOHUTUSEGA SEOTUD HOIATUSE SÜMBOL

See sümbol tähendab: **“Hoiatus, pange tähele! Asi puudutab teie turvalisust!”**

Lugege järgnev sõnum hoolikalt läbi, see hoiatab vahetu ohu eest, mis võib põhjustada tõsisemaid kehavigastusi.

Hoiatussümbol ja sellega seotud ohutusteave tähistab selles kasutusjuhendis olulist ohutusteavet. See juhib tähelepanu teie enda või teiste inimeste ohutust parandavatele juhistele. Kui näete seda sümbolit, olge tähelepanelik – mängus on teie ohutus! Lugege hoolikalt läbi sümbolile järgnev info ning andke see info edasi ka teistele kasutajatele.

OHT Märkusõna viitab ohuolukorrale, mille eiramine võib põhjustada raskeid kehavigastusi või surma.

HOIATUS See märkusõna viitab võimalikule ohuolukorrale või väärkasutusele, mille eiramine võib põhjustada raskeid kehavigastusi või surma.

ETTEVAATUST! Seda märkusõna kasutatakse siis, kui juhiste eiramine võib kaasa tuua kergema kehavigastuse.

TÄHELEPANU

See märkusõna tähistab seadme õige kasutamise ja hooldamise kohta käivat teavet.

Sümboli juures olevate juhiste eiramine võib põhjustada seadme riket või muud varalist kahju.

2. Ettenähtud kasutusotstarve

Avanti lisatavad hüdraulikaplokid on valikuline lisavarustus Avanti töövahendite jaoks. Hüdraulikaplokid on mõeldud paigaldamiseks töövahendi mitmikliitmikule, kui tekib hüdraulikaploki spetsiifilise funktsiooni lisamise vajadus. Plokke saab kasutada kõikide Avant laaduritega, mis on varustatud mitmikliitmikuga.

Lisatava hüdraulikaploki vajadus oleneb töötingimustest, laaduri mudelist ja kasutatavast töövahendist. Konsulteerige alati Avanti edasimüüjaga, kas plokk on vajalik ja kas see oleks kasulik.

Saadaval on erinevad mitmete funktsioonidega hüdraulikaplokid. Korraga saab kasutada ainult ühte hüdraulikaplokki. Hüdraulikaplokkide paigaldus on poolpüsiv, kuna töövahendi hüdraulikavoolikud paigaldatakse ploki liitmikele. Paigaldustööd nõuavad üldteadmisi, oskusi ja kogemust hüdraulika paigaldamise vallas, tagamaks ohutut paigaldamist. Lisainfo saamiseks paigalduse kohta võtke vajadusel ühendust Avanti edasimüüja või hooldusega.

Hüdraulikaplokid pole mõeldud muude otstarvete jaoks peale nende, mis on nimetatud käesolevas kasutusjuhendis ning seda ei tohi kasutada muudel eesmärkidel. Hüdraulikaplokkide sisemistel komponentidel puuduvad hooldust vajavad osad. Ploki kahjustuste või rikete korral võtke ühendust Avanti hooldusega. Ärge kunagi püüdke hooldada, modifitseerida ega kohandada ploki sisemisi osi.

Tehke endale selgeks kasutusjuhendi parandus- ja hooldusjuhised. Võtke ühendust AVANTI edasimüüjaga, kui teil on lisaküsimusi seadmete talitluse või hoolduse osas või kui vajate varuosi või hooldusteenuseid.

Voolujaotusklapp

See kollektor vähendab lisahüdraulika õlivoolu laadurist töövahendisse 50 % võrra. See tähendab, et töövahendi liikumine on 50 % aeglasem, mis võib olla kasulik olukordades, kus on vajalik töövahendi väiksem kiirus, vähendamata liigselt laaduri mootori pöõretearvu.

Topelt-kontrollklapp

Topelt-kontrollklappi kasutatakse hüdraulikafunktsioonide liikumiste takistamiseks peatatud töövahendil. Topelt-kontrollklapp A422968 takistab liikumist mõlemas suunas. Lukustusfunktsioon aktiveerub automaatselt pärast laaduri lisahüdraulika juhtseadme vabastamist neutraalsesse asendisse. Topelt-kontrollklappi saab kasutada pöõrlevate töövahenditega, kuid seda ei soovitata tavaliselt kiiresti liikuvate pöõrlevate töövahendite jaoks, kuna see piirab ja kuumutab õlivoolu.

2-suunaline rõhuvabastusventiil

See 2-suunaline reguleeritav rõhuvabastusventiil A422104 vabastab liigse rõhu, mis võib töövahendis tekkida vale käsitlemise korral, nt kui seda liiga palju laaduriga tõmmatakse. Ventiiil kontrollib nii laadurilt töövahendisse suunatud rõhku kui ka rõhku töövahendi sees. Rõhuvabastusventiil on varustatud vaba tagasivooluliiniga laaduri hüdraulikaplaaki.

Manomeetrid

Lisahüdraulika kontuuri hüdraulilist rõhku mõlemal hüdraulilisel liinil saab kontrollida manomeetrite A422475 abil. Manomeetrid paigaldatakse 2-suunaline reguleeritav rõhuvabastusventiili A422104 külge. 2-suunaline reguleeritav rõhuvabastusventiil A422104 ei ole manomeetritega A422475 kaasa pandud.

3. Kokkumonteerimise juhised

Hüdraulikaplokid ühendatakse töövahendi ja töövahendi mitmikliikmitu voolikute vahele.



HOIATUS!

Töövahendi liikumise ja hüdraulikaõli väljatungimise oht – Ärge kunagi ühendage ega eemaldage kiirliitmikke ega muid hüdraulikakomponente sel ajal, kui lisahüdraulika juhthoob on lukustatud või kui süsteemis on rõhk. Hüdraulikaliitmike ühendamine või lahtiühendamine rõhuga süsteemis võib põhjustada töövahendi ootamatuid liikumisi, või kõrgsurvevedeliku väljapaiskumist, mis võib põhjustada raskeid kehavigastusi või põletusi. Enne hüdraulika lahtiühendamist tee ohutu seiskamise toiming.

TÄHELEPANU

Hoidke kõik kinnitused võimalikult puhtad; kasutage nii töövahendil kui laaduril kaitsekorke. Mustus, jää jms võib kinnituste kasutamist raskendada. Ärge kunagi jätke voolikuid maapinnale ripnema; paigaldage töövahendi hoidikule kinnitused.

3.1 Hüdraulilise lisavarustuse paigaldamine

Töövahendi mitmikliitmikule saab paigaldada kas voolujaotusklapi, topelt-kontrollklapi või 2-suunalise reguleeritava rõhuvabastusventiili. Manomeetrid saab paigaldada mitmikliitmikule ainult 2-suunalise reguleeritava rõhuvabastusventiili abil.

Käesolevad juhised on mõeldud isikute jaoks, kellel on osade ja hüdraulika komponentide paigaldamiseks vajalikud kogemused, oskused ja varustus. Lisainfo saamiseks võtke ühendust Avanti edasimüüja või hooldusega.



HOIATUS!

Muljumis- ja löögioht – tagage, et ükski töövahendi osa ei saaks liikuda.

- Kontrollige, et töövahend oleks kindlalt maapinnale langetatud.
- Lülitage laaduri mootor välja ning seadke liikuvad komponendid sellisesse asendisse, et need ei tekitaks süsteemis hüdraulilist rõhku.
- Töövahendi mis tahes osa ei tohi olla toetatud ainult hüdraulilise rõhu või hüdrauliliste silindrite abil.
- Ärge vabastage ühtegi liitmikku, kui selle tagajärjel võib töövahendi mis tahes osa liikuda.
- Vajadusel kasutage lisatugesid.



TÄHELEPANU

Mitut lisavarustust korraga ei ole võimalik paigaldada, välja arvatud manomeetrid A422475 koos rõhuvabastusventiiliga A422104.

3.1.1 Paigaldustööde jaoks nõutav kvalifikatsioon:

Paigaldamise teostamiseks on nõutavad teadmised ja kogemused hüdrauliliste koostude vallas. Soovitav on jätta hüdrauliliste komponentide paigaldustööde tegemine kvalifitseeritud hooldustehnikutele. Tootja ega tema esindaja ei vastuta kahjustuste, kahjude või vigastuste eest, mis on tingitud ebaõigest või mittetäielikust paigaldusest. Võtke ühendust Avanti edasimüüja või hooldustöökojaga, kui teil on lisaküsimusi või kui soovite tellida paigaldusteenuseid.



OHT!

Rõhu all oleva vedeliku läbi naha tungimise oht. Paigaldamine hõlmab hüdrauliliste komponentide kokkumonteerimist. Vale kokkumonteerimine või korralikult kinnitamata liitmikud võivad põhjustada kõrgsurve vedeliku väljatungimist. Järgige hoolikalt kõiki ohutusprotseduure seoses hüdrauliliste koostudega ning kõiki toodud juhiseid.

Käesolevas peatükis toodud juhised on mõeldud kvalifitseeritud hooldustehnikutele või isikutele, kellel on väljaõpe ja kogemus hüdrauliliste koostudega töötamise vallas.



HOIATUS!

Tõsiste vigastuste oht. Hüdrauliliste komponentidega seotud ohutusprotseduurid kehtivad nii uute komponentide paigaldamisel kui ka olemasolevate hüdraulikasüsteemide modifitseerimisel. Järgnevad paigaldusjuhised sisaldavad vajalikku infot, mida on paigaldamiseks tarvis, kuid paigaldus- või modifitseerimistoimingute tegemine on lubatud ainult siis, kui nende tööde tegija oskab neid ohutult läbi viia.

Järgida tuleb järgmiseid ohutusprotseduure ja üldiseid ohutusreegleid, mis puudutavad hüdraulikasüsteeme. Lisainfo saamiseks või paigaldustööde tellimiseks võtke ühendust Avanti edasimüüjaga.

TÄHELEPANU

Kaitske keskkonda hüdraulikaõli lekete eest ja takistage õlil maapinnale voolamast. Hoidke lahtivõetud hüdraulikavoolikud püstises asendis või korgiga suletuna, nii et need lekiks võimalikult vähe.

TÄHELEPANU

Enne paigaldamise alustamist puhastage seadmed hoolikalt ja kontrollige et nt mustus, tolm või vesi ei tungiks hüdraulikakomponentide või hüdraulikaõli sisse. Jätke kaitsekatted paika, kuni komponente saab paigaldama hakata. Järgige ohutusprotseduure ja kandke sobivaid isikukaitsevahendeid.

3.1.2 Hüdrauliliste komponentide ohutusjuhised

Lekkinud kõrgsurvevedelik võib tungida läbi naha ja põhjustada tõsiseid vigastusi:



OHT!

Kõrgsurvevedeliku läbi naha tungimise oht
– Lekkinud kõrgsurvevedelik võib tungida läbi naha ja põhjustada tõsiseid vigastusi.

Enne hüdraulikakomponentide käsitlemist veenduge, et töövahendi ja laaduri hüdraulikasüsteemist on kogu rõhk välja lastud. Ärge kunagi käsitsege rõhu all olevaid liitmikke.

Kinnitust pingutades või lahti keerates ning lekete otsimisel ärge pange oma kätt kinnituse lähedale. Kasutage lekete tuvastamiseks papitükki.

Kui hüdrovedelik on tunginud läbi naha, pöörduge viivitamatult arsti poole. Ka lihtsalt nahaga kokkupuutumine võib olla ohtlik. Kandke alati kaitsekindaid, kaitseprille ja kaitserõivastust.



Enne hüdraulikakomponentide käsitlemist:



HOIATUS!

1. Laske laaduri ja töövahendi hüdraulikasüsteemidel täielikult jahtuda enne tööde alustamist hüdraulikasüsteemide kallal.
2. Kontrollige, et laaduri nool ega ükski töövahendi osa ei saaks liikuda, tekitades muljumis- või pigistusohu.
 - Langetage laaduri nool alumisse asendisse ja langetage töövahend kindlalt maapinnale. Parima stabiilsuse tagamiseks hoidke töövahend laaduri külge lukustatuna.
 - Seadke kõik liikuvad komponendid asendisse, kus need ei toetu hüdraulilistele silindritele.
 - Kasutage täiendavaid tugesid või tõsteseadmeid vastavalt vajadusele.
3. Lülitage laaduri mootor välja.
4. Liigutage lisahüdraulika juhthooba mitu korda äärmistesse asenditesse, et vabastada jääkrõhk.
5. Ühendage mitmikliitmik või kiirliitmikud laaduri lisahüdraulikast lahti, vältimaks hüdraulikaõli lekkimist.

3.1.3 Hüdralikaliitmike pingutamine

Pingutage liitmikud hoolikalt, vastavalt toodud juhiste ja ohutusprotseduuridele. Pidage meeles, et liigne pingutamine võib liitmikku kahjustada. Pingutage tavaliiitmikke käsiriistade abil, kasutades mõõdukat pingutusmomenti. Põlvliitmikud tuleb pingutada viimasena, pärast seda kui voolikud on klambrite külge kinnitatud.

1. Laske laaduri ja töövahendi hüdraulikasüsteemidel täielikult jahtuda enne tööde alustamist hüdraulikasüsteemide kallal.
2. Kontrollige, et laaduri nool ega ükski töövahendi osa ei saaks liikuda, tekitades muljumis- või pigistusohu.
3. Langetage laaduri nool alumisse asendisse ja langetage hari kindlalt maapinnale. Parima stabiilsuse tagamiseks hoidke töövahend laaduri külge lukustatuna.
4. Lülitage laaduri mootor välja.
5. Liigutage lisahüdraulika juhthooba mitu korda äärmistesse asenditesse, et vabastada jääkrõhk.
6. Ühendage mitmikliitmik või kiirliitmikud laaduri küljest lahti, vältimaks hüdraulikaõli lekkimist.

Koonusekujulised JIC-tüüpi liitmikud:

- Määrige liitmike sisepinda ja keermeid.
- JIC-tüüpi liitmik keeratakse kinni ainult pingutusmomendiga ja see vaja pingutamisel ei suurt jõudu. Ülepingutamine või vale joondatus kahjustab liitmikku.
- Keerake käsitsi nii kaugelt kui võimalik ja seejärel kergelt tööriistade abil, kontrollides, et liitmik sulgeks korralikult keermetes. Kui märkate vajamineva jõu suurenemist, pingutage liitmikku, keerates vaid 1/3 kuni 1/2 pöörde võrra tööriistade abil.
- Pingutamise järel püüdke voolikut käsitsi väänata, liitmik peab jääma kindlalt kinni.

TÄHELEPANU

Lekete tuvastamise test



OHT!

Enne lekete suhtes kontrollimiseks või enne hüdraulikaliitmiku juurde minemist, vältimaks võimalikku hüdraulikaõli väljapaiskumist:

- Lülitage laaduri mootor välja
- Vabastage hüdraulikasüsteem täielikult rõhu alt
- Pühkige hüdraulikakomponendid puhtaks, et lekkeid hõlpsamalt tuvastada.
- Asetage papitükid liitmike ümber, et tuvastada lekkeid.
- Käivitage mootor. Tühikäigul töötades liigutage lisahüdraulika juhthooba lühidalt mõned korrad. Lülitage mootor välja, vabastage hüdraulikasüsteem rõhu alt ja kontrollige lekete märkide suhtes. Vajaduse korral pingutage.
- Korrake testi, suurendades järk-järgult mootori pööretearvu ja tööaega. Kasutage lisahüdraulika juhthooba mõlemat suunda.



**OHT!**

Rõhu all oleva vedeliku läbi naha tungimise oht – Testige hüdraulikaliitmike tihedust hoolikalt. Esmakordsel käivitamisel kasutage madalat mootori pööretearvu ja hoidke ohutusse kaugusse, kuna valitseb hüdraulikeyvedeliku väljapaiskumise oht. Enne lekete suhtes kontrollimist lülitage laadur välja ning vabastage hüdraulikasüsteemist jääkrõhk. Ärge unustage kasutamast ja kandmast kaitsevarustust.

**OHT!**

Rõhu all oleva vedeliku läbi naha tungimise oht – Ärge kunagi testige hüdrauliliste komponentide tihedust, asetades käed liitmike juurde. Ärge kunagi pingutage rõhu all olevat hüdraulikaliitmikku, kuna liitmik võib puruneda ja väljapaiskuv õli võib põhjustada tõsisid vigastusi.

Kontrollige voolikute paigutust ja töövahendi liikumist

Pärast hüdrauliliste komponentide pingutamist testige põhjalikult töövahendi liikumist. Kontrollige, et hüdraulikavoolikuid ei pingutataks ega muljutaks laaduri noole või töövahendi üheski asendis ning kontrollige, et voolikud ei puutuks teravate servade vastu.

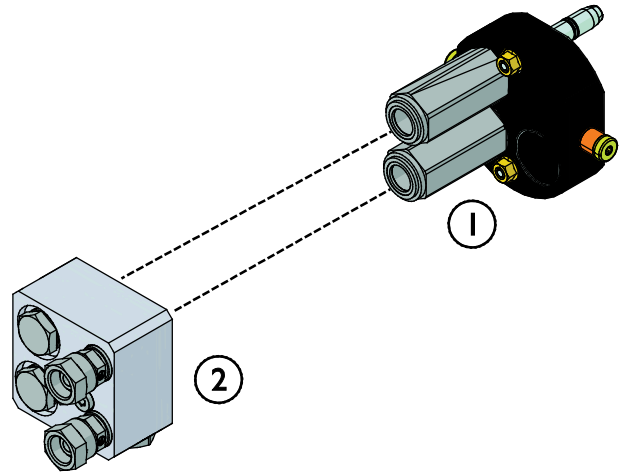
Pärast hoolikat kontrollimist, et voolikud on ühendatud ja liitmikud pingutatud, kontrollige liitmike tihedust, nagu kirjeldatud allpool. Hüdraulikasüsteem õhutustab iseennast, kui kasutatakse laaduri lisahüdraulikat.

3.2 Hüdraulikaplokkide paigaldamine

Kõiki hüdraulikaplokke saab paigaldada kõikidele erinevatele mitmikliitmiku mudelitele. Olenevalt voolikute ühendusest mitmikliitmiku külge võib olla vajalik hüdraulikaploki pööramine, et seda õigesti paigaldada. Vt järgnevaid juhiseid.

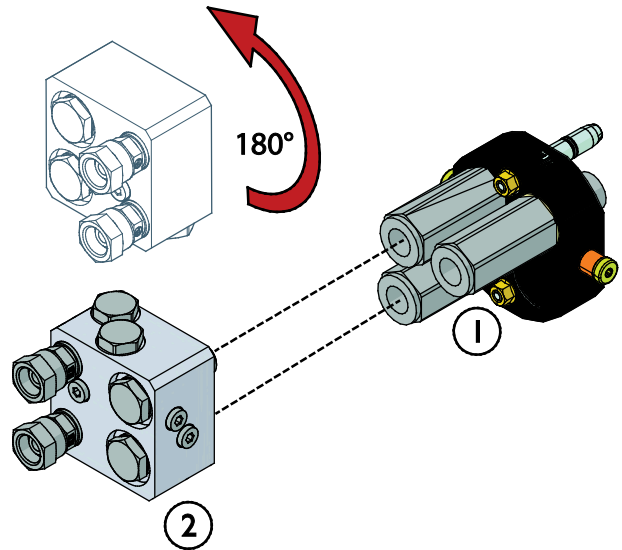
Hüdraulikaploki paigaldamine 2 hüdraulikavoolikuga, mitmikliitmikuga 65251 töövahendi külge

1. Ühendage töövahendi voolikud mitmikliitmiku (1) küljest lahti.
2. Paigaldage hüdraulikaplokk (2) töövahendi mitmikliitmikule.
3. Paigaldage töövahendi voolikud ploki külge.



Hüdraulikaploki ühendamise mitmikliitmiku 65250 külge

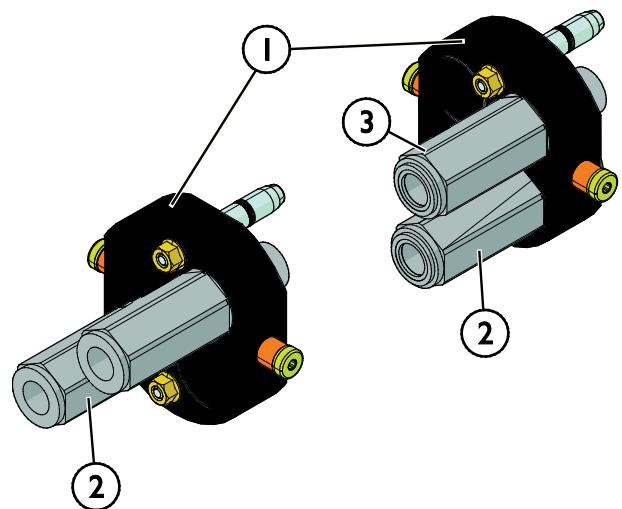
Kui töövahend on varustatud 3 hüdraulikavoolikuga, jätke kolmas voolik ühendatuks töövahendi mitmikliitmikuga (1). Voolujaotusklapi A421684 või topelt-kontrollklapi A422968 ühendamiseks keerake (2) plokk tagurpidi, nagu näidatud kõrvaloleval joonisel.



Hüdraulilise kollektori ühendamise mitmikliitmiku 65371 külge

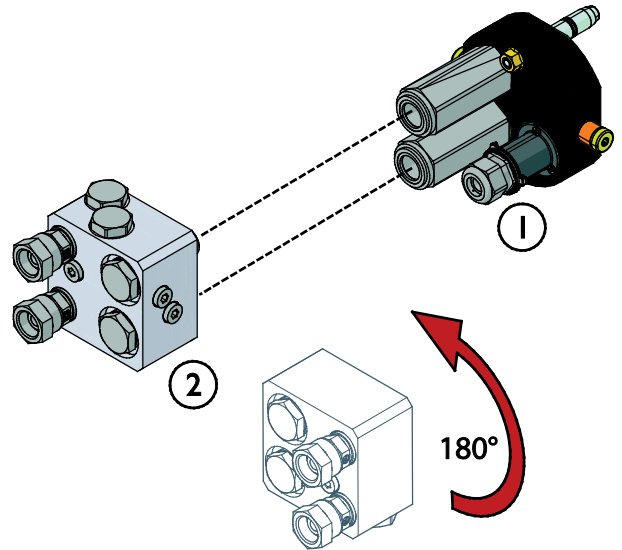
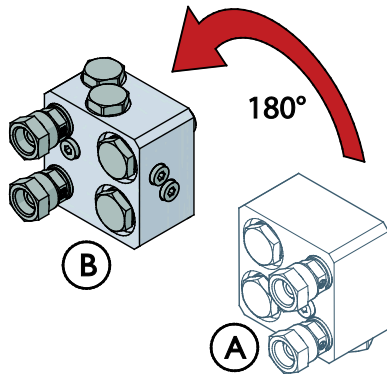
Kui töövahend on varustatud mitmikliitmikuga 65371, tuleb mitmikliitmikku modifitseerida enne selle kasutamist koos hüdrauliliste kollektoritega.

1. Võtke lahti alumine klapiitmik (2) mitmikliitmiku (1) küljest.
2. Paigaldage liitmik (2) tagasi ülemise klapiitmiku (3) alla, nagu näidatud kõrvaloleval pildil.
3. Ühendage hüdrauliline kollektor.



3.3 Elektriline ühendamine

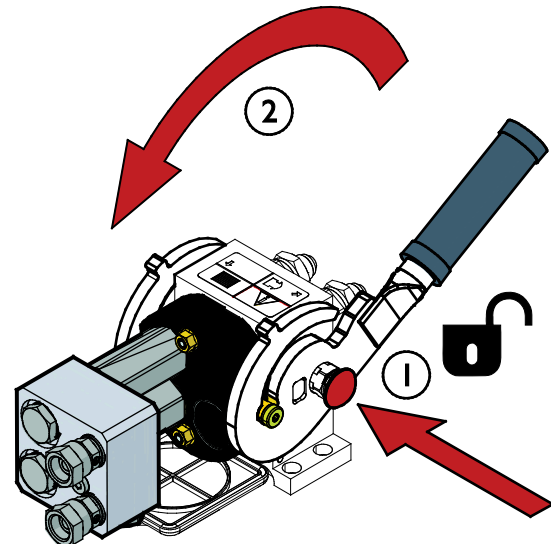
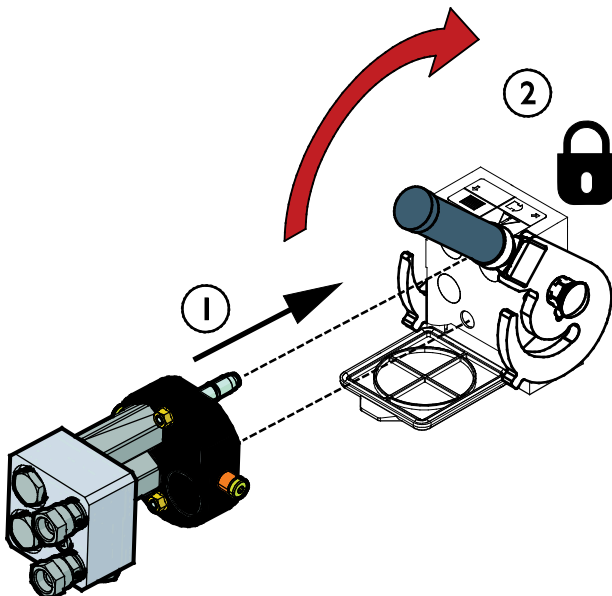
Kui töövahendi mitmikliitmik on varustatud elektrilise pistikuga A36679 (1), tuleb voolujaotusklapp A421684 (2) ja topelt-kontrollklapp A422968 (pole pildil näidatud) enne nende ühendamist ümber keerata (asendist A asendisse B), nagu näidatud kõrvaloleval pildil.



Kui elektriline pistik A36679 (1) on integreeritud mitmikliitmikusse, ei saa 2-suunalist reguleeritavat rõhuvabastusventiili A422104 mitmikliitmiku külge ühendada.

3.4 Mitmikliitmiku süsteem

Pärast hüdraulikaploki paigaldamist töövahendi mitmikliitmiku külge ühendage mitmikliitmik laaduriga ja kasutage töövahendit, järgides töövahendi kasutusjuhendi juhiseid.



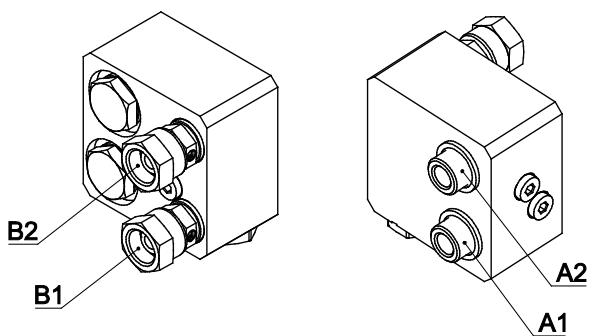
Hüdraulilise jääkrõhu vabastamine:

Kui töövahendi hüdraulikasüsteemi on jäänud jääkrõhk, siis sageli on hüdraulikalitmikud küll võimalik lahti ühendada, kuid neid võib olla järgmisel korral raske uuesti ühendada. Kui liitmikuid ei õnnestu ühendada, tuleb seisata laaduri mootor ning kasutada jääkrõhu vabastamiseks laaduri lisahüdraulika juhthooba. Veendumaks, et töövahendi hüdraulikasüsteemi ei ole jäänud jääkrõhku, seisake laaduri mootor ning enne liitmike lahtiühendamist liigutage laaduri lisahüdraulika juhthooba edasi-tagasi.

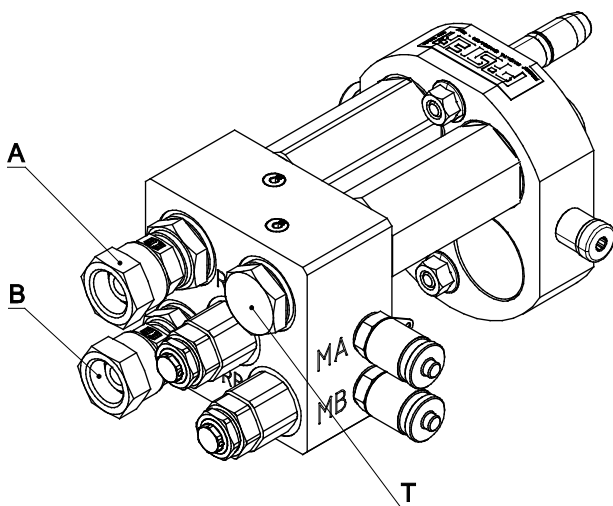
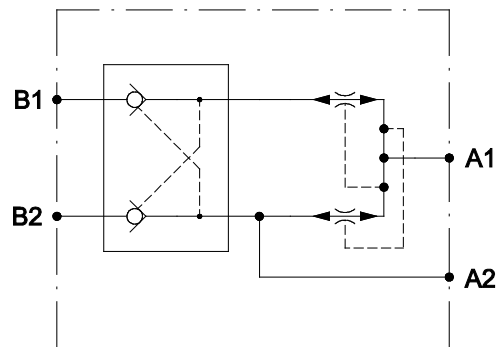
4. Tehnilised andmed

Tabel 2 – Hüdraulilised kollektorid – Spetsifikatsioonid

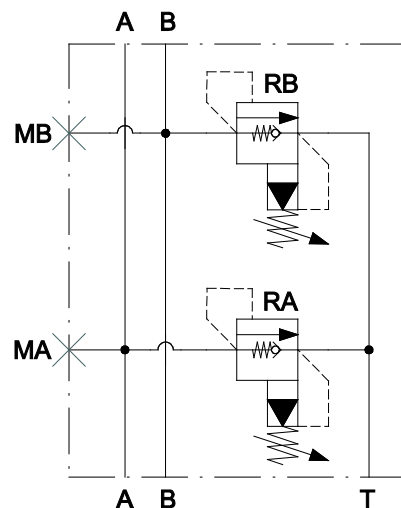
Toote number	A422104	A421684	A422968	A422475
Kaal:	6 kg	2 kg	2 kg	3 kg
Mõõtmed ja ühendused:	Vt järgmiseid jooniseid allpool			
Maksimaalne hüdrauliline vool:	100 l/min	40 l/min		
Maksimaalne töö rõhk:	22,5 MPa (225 bar)			

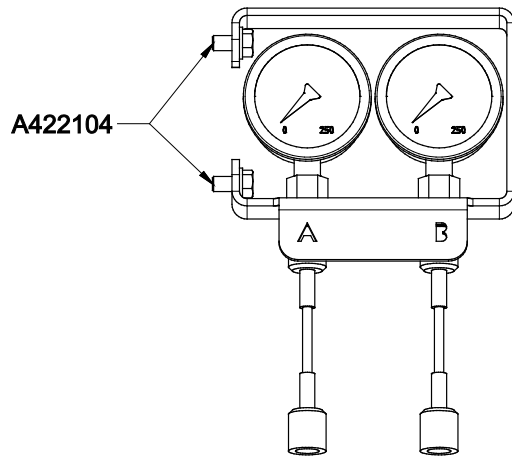


A421684



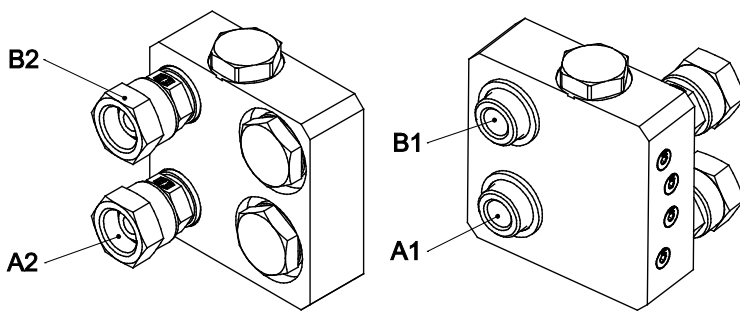
A422104



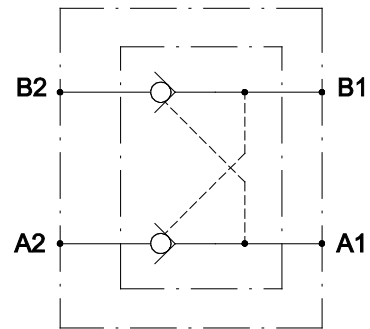


A422475

Paigaldus A422104 külge



A422968



5. Kasutamise juhised

Kui hüdrauliline kollektor ja selle töövahend on ühendatud vastavalt juhistele, on need töövalmis. Vt seadmete originaalkasutusjuhendist lisainfot masina kasutamise kohta ning järgmist lisainfot.



Töiste vigastuste oht – Tökestage ootamatu käivitumine. Tagamaks et töövahend ei saa juhuslikult käivituda, lülitage laaduri mootor välja, järgides ohutu väljalülitamise toimingut. Ärge kunagi jätke töötava mootoriga seadmeid järelevalveta.



Põletusvigastuste oht – Hoidke kuumadest pindadest eemale. Seadme osad ja hüdraulikaõli võivad kuumeneda üle 80 °C. Hoidke kuumadest pindadest eemale. Kandke isikukaitsevahendeid.



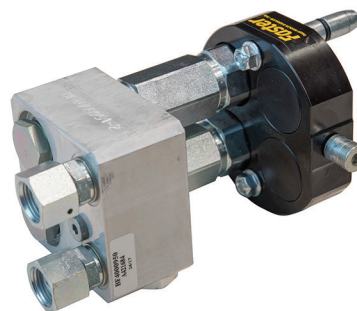
TÄHELEPANU

Kontrollige, et hüdraulikavoolikud oleks veetud selliselt, et need ei segaks tööd ning et neid ei muljutaks ega surutaks vastu liikuvaid komponente.

5.1 Voolujaotusklapp

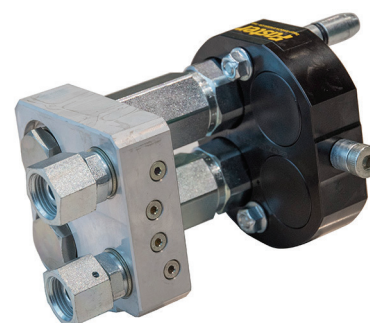
Voolujaotusklapp A421684 vähendab lisahüdraulika õlivoolu laadurist töövahendisse 50% võrra. See tähendab, et töövahendi liikumine on 50% aeglasem, mis võib olla kasulik olukordades, kus on vajalik väiksem kiirus, vähendamata liigselt laaduri mootori pööretarvu.

Voolujaotusklappi ei saa reguleerida.



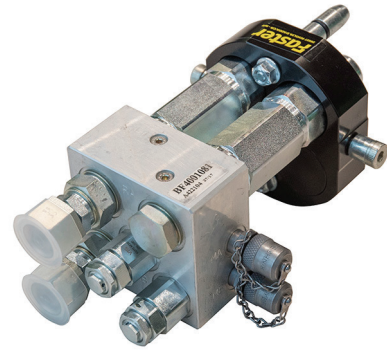
5.2 Topelt-kontrollklapp

Topelt-kontrollklapp A422968 on lukustusklapp, mis takistab töövahendi hüdraulikasilindri liikumist mõlemas suunas, sellal kui töövahend ei tööta. See võib olla kasulik näiteks palgihaaratsi puhul, kui käsitsetakse selliseid objekte nagu äärekivid jms – lukustusklapp hoiab haaratsi suletuna hüdraulikavooliku rikke või muu rikke korral.



5.3 2-suunaline reguleeritav rõhuvabastusventiil

Rõhuvabastusventiil A422104 vabastab liigse rõhu, mis võib töövahendis tekkida vale käsitlemise korral, nt kui seda liiga palju laaduriga tõmmatakse. Rõhuvabastusventiili avanemisrõhku saab reguleerida. See kontrollib nii laadurilt töövahendisse suunatud rõhku kui ka rõhku töövahendi sees. Lisaks on olemas kolmas etteande/paagi liin.

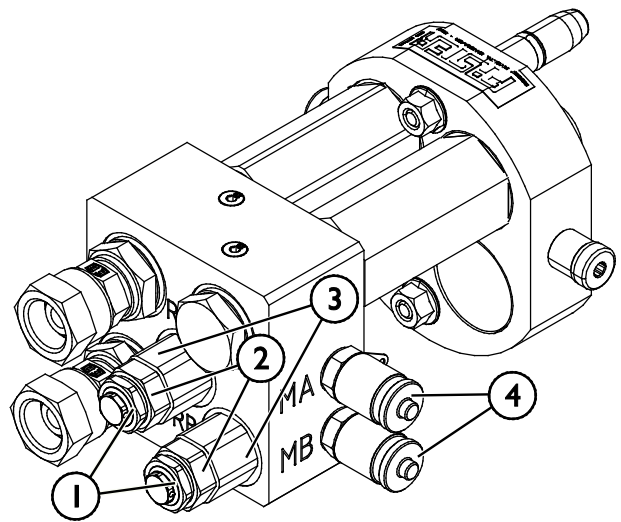


5.3.1 Avanemisrõhk

Rõhuvabastusventiili A422104 rõhu tehaseseadistus on 200 bar ja maksimaalne rõhk on 420 bar. Reguleerige avanemisrõhku vastavalt kasutatavale töövahendile vahemikus 50–420 bar järgmiselt:

1. Avage lukustusmutter (2) 19 mm mutrivõtme abil.
2. Keerake reguleerimismutrit (1) veidi 11 mm mutrivõtme abil ventiilipadruni (3) otsas.
3. Kontrollige rõhunäitu manomeetri abil mõõtepunktis (4).
4. Keerake lukustusmutter (2) kinni, kui õige rõhuseadistus on saavutatud.

Vt kõrvalolevat joonist.



TÄHELEPANU

Enamike AVANTI töövahendite maksimaalne töö rõhk on 225 bar.

5.4 Manomeetrid

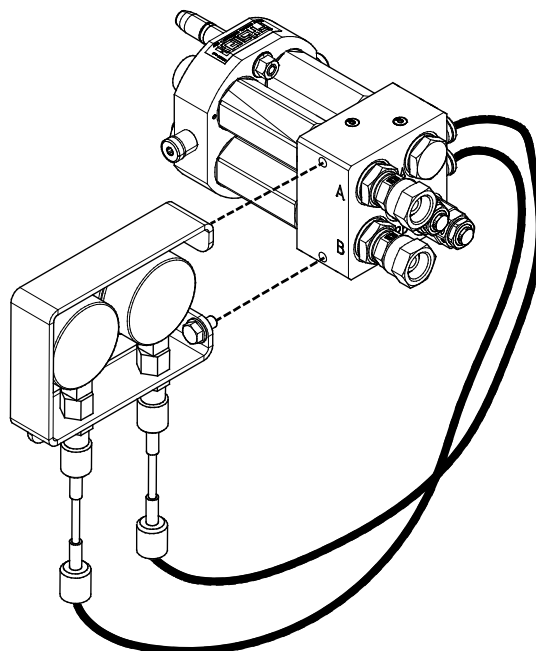
Manomeetrid A422475 on lisavarustus 2-suunalise reguleeritava rõhuvabastusventiili A422104 jaoks. 2-suunaline reguleeritav rõhuvabastusventiil ei sisaldu manomeetri komplektis A422475.

Manomeetrite abil A422475 on lihtne kontrollida töövahendi tööõhkusid. Manomeetreid saab kasutada laaduri lisahüdraulika rõhu kontrollimiseks ainult siis, kui liitmikud on suletud korkidega.



5.4.1 Manomeetrite paigaldamine

Kinnitage manomeetrid A422475 plokile A422104 M8 x 16 kruvide abil. Ühendage hüdraulikalitmikud, nagu näidatud kõrvaloleval joonisel.



6. Hooldamine ja teenindus

Töövahend on loodud selliselt, et see oleks võimalikult hooldamisvaba. Korrapärane hooldamine sisaldab regulaarset puhastamist ja määrimist ning töövahendi seisukorra jälgimist. Langetatavate masina osade põhjustatava muljumisohu tõttu tuleb hooldustööd läbi viia siis, kui liikuvad osad on täielikult langetatud ja töövahend on langetatud maapinnale.



OHT!

Muljumisoht – ärge minge kunagi tõstetud töövahendi alla. Veenduge, et töövahend on hooldustöö ajal korralikult toestatud. Ärge minge kunagi tõstetud töövahendi alla. Laaduri nool võib hooldamise ajal ootamatult alla vajuda, mis põhjustab muljumisest tulenevaid tõsiseid vigastusi või mõjutusi ka siis, kui laaduri mootor ei tööta. Kõik hooldustööd tuleb läbi viia siis, kui töövahend on ohutusse asendisse langetatud.

6.1 Hüdrauliliste komponentide ülevaatus

Kontrollige hüdraulikavoolikute ja komponentide seisukorda, kui mootor on välja lülitatud, süsteem on jahtunud ja rõhk on vabastatud. Ärge kasutage seadet, kui tuvastate lekkeid laaduri töövahendi hüdraulikasüsteemis. Lekkiv hüdraulikavedelik võib tungida läbi naha ja põhjustada tõsiseid vigastusi. Pöörduge viivitamatult arsti poole, kui hüdraulikavedelik tungib läbi naha. Peske hüdraulikaõliga kokku puutunud kehaosi hoolikalt vee ja seebiga. Hüdraulikavedelik kahjustab keskkonda ning selle keskkonda lekkimist tuleb vältida. Kõrvaldage kõik lekked kohe pärast nende tuvastamist; väike leke võib kiiresti muutuda suureks. Kasutage töövahendeid ainult Avanti laadurite jaoks lubatud hüdraulikaõliga.



OHT!

Rõhu all oleva vedeliku läbi naha tungimise oht – Enne hooldamist vabastage jääkrõhk. Ärge kunagi käsitsege hüdraulikakomponente, kui hüdraulikasüsteem on rõhu all, kuna liitmik võib puruneda või lahti tulla ning väljapaiskuv õli võib põhjustada tõsiseid vigastusi. Ärge kasutage seadet, kui tuvastate rikke hüdraulikasüsteemis.



Kontrollige voolikuid visuaalselt mörade või hõõrdumise suhtes. Kui esineb lekete märke, pange komponendi kontrollimiseks papitükk kohale, kus kahtlustate leket. Ärge kasutage lekete otsimiseks käsi. Jälgige voolikute kulumist ja lõpetage kasutamine, kui mõne vooliku pinnakate on kulunud. Kontrollige voolikute paigutust; reguleerige voolikuklambreid, vältimaks voolikute hõõrdumist. Voolikutel on piiratud tööiga. Olenevalt töötingimustest tuleb kõiki voolikuid hoolikalt kontrollima hiljemalt 3 kuni 5 tööaasta järel ning vajadusel need uute vastu välja vahetada.

Mis tahes defekti avastamine tähendab, et voolik või komponent tuleb välja vahetada ning seadet ei tohi kasutada, kuni see on remonditud. Varuosad on saadaval teie lähima AVANTI edasimüüja käest või volitatud hooldustöökohast. Jätke remonditööd professionaalsete hooldustehnikute hooleks, kui teil pole piisavalt teadmisi ja kogemusi hüdrauliliste koostude kohta ning remonditööde ohutu läbiviimise kohta.

6.2 Utiliseerimine tööea lõpus

Kui töövahendi tööiga on lõppenud, utiliseerige töövahend nõuetekohaselt. Monteerige töövahend lahti, sorteerige erinevad materjalid, nagu näiteks plastik, teras, kumm ja õlid. Laske välja ja koguge kokku kõik õlid ning käideldge neid vastavalt kohalikele määrustele. Ärge jätke õli ega materjali kunagi keskkonda.

Suunake kõik materjalid ringlusse, viies need vastavatesse kogumispunktidesse. Võimalusel laske ringlussevõtt teostada jäätmekäitlusettevõttel.

7. Garantii tingimused

Avant Tecno Oy annab enda poolt toodetud töövahendile üheaastase garantii (12 kuud), mis hakkab kehtima alates ostukuupäevast.

Garantii katab remondikulud vastavalt alljärgnevatele tingimustele:

- remondikulud kaetakse juhul, kui remonti ei teostata tehases;
- tehas vahetab välja kõik defektiga komponendid ja kuluosad.

Tehas võib erijuhtudel hüvitada kliendile tema poolt ostetud komponentide hinna, kui see on eelnevalt kokku lepitud.

Garantii ei kehti alljärgnevatel juhtudel:

- tavapärased hooldustööd või selleks vajalikud varu- ja kuluosad;
- ebaharilikest töötingimustest või kasutusviisidest, hooletusest, ilma Avant Tecno Oy loata tehtud konstruktsiooni muudatustest, mitteoriginaal varuosade kasutamisest või teostamata hooldustöödest tingitud kahjustused;
- defekti tagajärjed, nagu näiteks töökatkestus või muud võimalikud täiendavad vigastused;
- remondiga seotud transpordi ja/ või veokulud.



AVANT[®]